



3月の園だより

2025年度
真愛幼稚園

3月の 聖書のことば

「 主が一步一步を備えてくださる 」

(イザヤ書 43 章 5 節)

主 題 希望を持って

- ・ 神さまに守られたことに感謝する
- ・ 新しいことをおそれない
- ・ みんなで過ごす時間を大切にする

さんびか 「みんなでたたえましょう」 「こどもをまねく」

う た ばら： 「6才のうた」
たんぼぼ：「世界中の子どもたちが」 もも：「はるがきたんだ」

3月の主な予定

2日(月)	体育教室 身体測定(もも・すみれ)
3日(火)	ひなまつり ジブリと金曜ロードショー
4日(水)	身体測定(たんぼぼ) 園庭開放・入園説明会
5日(木)	身体測定(ばら)
6日(金)	3月誕生会
9日(月)	3学期写真販売開始
10日(火)	おわかれ会
12日(木)	午前保育
13日(金)	第110回卒園式
19日(木)	第111回終了式

4月以降の主な予定

5日(日)	イースター たまご探し
9日(木)	始園式
14日(火)	身体測定(ばら)
15日(水)	第112回入園式
16日(木)	身体測定(たんぼぼ)
17日(金)	身体測定(もも・すみれ)
21日(火)	いちごつみ
24日(金)	4月誕生会
5月8日	おやこ遠足
5月13日	いも苗植え
5月22日	5月誕生会
6月13日	ふれあい親子参観

予定が急きょ変更になることもあります。ご了承ください。

3月たんじょうのおともだち
7日 にしだ りあ さん 4さい

3月の保育料について

- ・ 保育料 無償化の為保育料はありません。
 - ・ 保護者会々費 600円
 - ・ 施設費 (在園児毎月550円)、(新入園児毎月1,600円)
 - ・ バス代 4000円(片道2000円)
 - ・ 給食費 3月分(年長7回、しんあい給食1回 計8回)
(すみれ1、もも、たんぼぼ 10回、しんあい給食1回 計11回)
 - ・ 月刊おおぞら 480円(年長のみ)
 - ・ 卒園アルバム積立 500円(年長のみ)
 - ・ 園服レンタル 200円(月額)
 - ・ 遠足代 300円
- ★3月の引き落としは3月5日(木)となります。

★預かり希望の方は事務所に用意している申込用紙に記入して連絡帳に挟んで担任に渡してください。または事務所にお持ちください。緊急性のない場合の当日預かりはお引き受けできない場合があります。

3月予定より

★2026年度幼稚園案内と願書を配布しています
封筒に入れてありますので、知り合いの方にお配りください。

☆2日(月) 体育教室(全園児)

☆3日(火) 園外保育(OPAM ジブリ展 全園児)

10時入館で予約をしています。園バスの送迎はあります。揃い次第出発します。お昼ごろに幼稚園着予定で給食を食べます。

☆4日(木) 入園説明会・用品販売 14時30分

新年度説明会と用品販売、園児相談(希望者のみ)を行います。すみれ組の保護者の方もご出席ください。

☆6日(金) 3月度誕生会(3月誕生児の保護者)

3月誕生児の保護者は10時25分までに幼稚園から入って礼拝堂にてお待ちください。10時30分より誕生礼拝と誕生会を行います。昼食は各クラスに分かれて、保護者の方も一緒に召し上がっていただきます。



☆9日(月)3学期写真販売開始

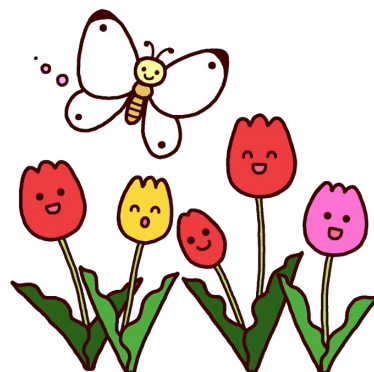
年長組を優先して行います。いつものように階段に掲示しますので申込用紙に記入してください。

☆10日(火)おわかれ会(全園児・すみれ)

みんなで楽しい時間を過ごします。

☆12日(木)午前保育(全園児・すみれ)

仕事の都合やどうしても理由のある方以外は預かりをご遠慮ください。卒園式の準備をいたします。



☆13日(金)第110回卒園式(ばら・保護者)10時

9時30分までに登園してください。保護者と一緒に登園します。園バスの送迎はありません。自転車は教会前に駐輪してください。雨天でない限り園庭を使いますのでコインパーキングなどご利用ください。YouTube 配信をします。卒園式当日はすみれ組からたんぽぽ組は休園日となります。卒園児の兄弟姉妹はもも組の部屋で卒園式の様子を配信しますので、もも組で過ごすようにしてください。礼拝堂は狭いのでばら組と保護者2名(兄弟姉妹は含みません)とします。園服・体操服上下で登園してください。

※感染症拡大の場合は状況に応じて中止の判断をする場合もあります。



すみれ組に3月2日より新しいおともだちが増えました。よろしくお願ひします。

なかお ゆうり さん



2025年度保護者会役員の方々をはじめ、保護者の皆さまには園の行事や方針にご理解とご協力をいただき感謝いたします。次年度も真愛幼稚園では「たのしい」「やってみよう」を積極的に行う予定です。園外保育も大分市美術館、OPAM、別府市美術館、別府市図書館、地獄めぐり、海たまご、ラクテンチ…。いろいろな機会と情報を集めながら子どもたちの世界を広げる働きをしていきたいと願っています。そのため急な予定変更もありますが、これからも子どもたちと一緒にたくさんの経験と体験を積み重ねていきたいと思ひます。

幼稚園での思い出を形にして



少人数ながらも子どもたちが積み重ねてきたものはたくさんあります。家族以外と出会って生活を共にしてきた仲間たちです。最初の頃は人見知りをしたり、自分の思いをうまく伝えられなかったり、危険や痛みが分からずに押したり叩いたり、給食に出たものが初めてのもので食べられなかったり…。

そんな子どもたちも「関わり」の中で友だちを思う優しさ、一緒に考える楽しさ、互いに競い合いなが

ら認め合う嬉しさ、言葉も思いも心も身体も大きく成長してきました。

特に成長を感じるものでは、「制作品」があります。最初はぐるぐる描きの絵も具体化されていきました。空間認識能力が高まるにつれ、廃材あそびが形になって想像力が豊かになっていきました。伝承あそびでくりかえし挑戦していく中で、小さな成功体験が力となって次への一歩となっていきました。子どもたちの成長は本当にすごいです。毎年感じますが、その成長速度は一人一人違っていますが、確実に育っています。その集大成が「大きくなったお茶会」です。自分で作った茶碗でお茶を点てて保護者やお世話になった先生たちに振る舞います。単に形だけのものではありません。子どもたちが誰かを思い、そのために形を作り、与えられた条件の中で緊張しながらもルールを学び、保護者にお茶を点て、「おいしい！」の一言が嬉しくてたまらない。待っている時間もあわせて1時間20分離席する子はいませんでした。お茶碗一つ一つの色と形の違いも子どもたちの成長の表れです。

そんな子どもたちの思い出の作品を少なくとも3つは残しておいてもらいたいと思います。幼稚園の時の写真データー、子どもたちの描いた絵、子どもたちの制作物です。引っ越しの度に断捨離で無くなりがちですが、どこに行っても幼稚園の時の思い出を形にさせていただきたいのです。いつか自分を振り返る時が来ます。歩んできた道を振り返る時の一番最初の集団生活で得た大切なものです。

在園の子どもたちも成長の証がちりばめられています。「たのしい！」の積み重ねをしている最中です。焦らず気負わず子どもたちと向き合いながら一緒に「たのしい！」を分かち合っていきたいと思います。

「そしておめでとう」（瀬戸口清文 作、えがしら みちこ絵、ニジノ絵本屋）NHKのおかあさんといっしょで8代目体操のお兄さんをしてきた人の歌が絵本化されました。

「おめでとうかいぎ」（浜田桂子、理論社）

小学校入学前の期待と不安の中、小さな頃からずっとゆうきくんを見守ってきたモノたちが、おめでとうかいぎを開いてくれました。入学前にピッタリな絵本です。



（園長 庄司 宜充）